



convivial

VIVRE ET CRÉER DU LIEN EN BELGIQUE



**Rapport
d'activités
2023**

Sommaire

Edito	3
Convivial	
Notre histoire	4
Notre vision	5
Notre public en 2023	6
Nos activités	
Aperçu	8
La première installation des réfugiés	9
Zoom : Plus qu'un toit, un soutien et un accompagnement aux plus vulnérables	12
Le parcours d'accueil pour primo-arrivants	14
L'insertion professionnelle	17
Zoom : Avoir confiance en soi pour construire son nouveau projet de vie professionnel	18
L'insertion sociale et citoyenne	22
Agir avec nous	24
Notre équipe	26
Bilan financier en quelques chiffres	28
Convivial comme institution	29
Votre soutien nous est précieux	30

Edito : Constance, continuité et persévérance au service des réfugiés et autres primo-arrivants

Les années 2022 et 2023 ont été marquées au niveau international par divers conflits destructeurs, persécutions et avènement de régimes politiques portant atteinte aux libertés fondamentales. Fin 2022, 108,4 millions de personnes au total étaient déracinées dans le monde, se déplaçant principalement dans les pays limitrophes. Dans le même temps, l'Union européenne vient d'adopter le Pacte sur la migration et l'asile, dont la philosophie sous-jacente est de limiter au maximum les flux de demandeurs de protection internationale, quitte à ne pas respecter ses propres valeurs fondatrices. A l'instar de la Belgique qui, année après année, viole ses propres lois, étant ainsi condamnée régulièrement au niveau belge et européen. Dans ce contexte peu réjouissant, Convivial veut plus que jamais, à son échelle, être un lieu d'accueil ouvert pour chaque réfugié.e ou primo-arrivant.e qui trouve un refuge en Belgique.

Après une année pleine en termes d'actions de soutien spécifiques aux bénéficiaires de protection temporaires Ukrainiens, l'année 2023 a vu progressivement la fin des subsides temporaires de la Région bruxelloise pour certaines de ces actions. Dès lors, Convivial s'est recentré sur les besoins encore existant, en l'occurrence un accompagnement vers l'emploi ou la formation.

Le BAPA (bureau d'accueil pour primo-arrivants) Convivial a connu une croissance impressionnante, doublant en 12 mois le nombre de bénéficiaires, pour s'approcher des 1 400 primo-arrivants accompagnés dans leurs besoins sociaux et en formations citoyennes. L'ouverture d'un deuxième site à Anderlecht pour augmenter encore la capacité d'accueil a été reportée de quelques mois et ouvrira finalement en avril 2024.

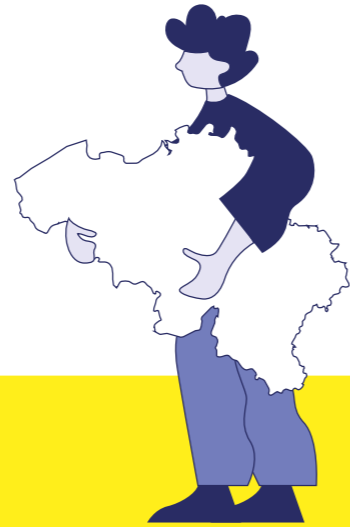
Dans la continuité de la fin 2022, une centaine de réfugiés sans-abris s'est présentée en quelques mois à Convivial. A son niveau, Convivial s'efforce de développer des solutions pragmatiques permettant de loger et d'accompagner ces personnes dans leurs besoins. Cela inclut notamment l'accompagnement à la procédure de regroupement familial qui, année après année, s'inscrit dans les missions de l'association. En 2023, le nombre d'accompagnements a été plus important que jamais.

Enfin, comme l'adaptation au contexte et aux besoins des publics accompagnés est fondamentale, Convivial a créé de nouvelles activités. D'abord, pour renforcer l'offre de guidance socio-professionnelle, le « One Stop Shop » a été créé : un dispositif d'accompagnement à l'insertion sur le marché du travail qui mixe ateliers collectifs et entretiens individuels. Cette approche favorise la prise de confiance des participants et aide à la mise en place de projets professionnels réalistes. En 2024, l'enjeu clé sera de développer le second volet de ce projet, à savoir un mentorat de femmes en recherche d'emploi par d'autres femmes déjà actives. Ensuite, Convivial a mis en place une permanence socio-culturelle qui a débuté en décembre 2023 et a pour but d'inclure les primo-arrivants dans la vie socio-culturelle bruxelloise. Enfin, l'offre de coaching digital a connu sa deuxième année d'existence et s'évertue de soutenir nos bénéficiaires dans la lutte contre la fracture numérique.

Pour tenir le cap, Convivial a la chance de pouvoir compter sur des équipes sociales engagées et des services support courageux qui cherchent à concilier les nombreux impératifs légaux et administratifs qui ne simplifient pas la construction globale du projet. Pour y arriver, la constance et la persévérance au service des réfugiés sont des ingrédients qui nous nourrissent, tout comme le soutien que nous recevons de nos donateurs, de nos bénévoles et de toutes celles et ceux qui croient comme nous dans une société ouverte et accueillante.

Bruno Gilain
Directeur

François Bruylants
Directeur Adjoint



Notre histoire

Naissance

Né en 1994, de la rencontre et de l'entraide entre deux femmes, une Belge et une réfugiée rwandaise, Convivial a pour objectif de favoriser l'insertion des réfugiés dans une dynamique d'écoute et d'engagement réciproque.

Évolution

Au fil des années, Convivial est passée de l'entraide bénévole informelle à une association reconnue et soutenue par les pouvoirs publics et par un large ensemble de sympathisants pour son expertise et son professionnalisme dans l'accompagnement des réfugiés.

Aujourd'hui

Depuis 2019, Convivial a ajouté à sa panoplie de services spécifiques pour les réfugiés - aide à l'installation, accès aux droits et intégration - un Bureau d'Accueil pour Primo-Arrivants (BAPA). Avec le BAPA, Convivial devient un acteur de premier plan du parcours d'accueil. Son champ d'action s'élargit à l'ensemble des personnes (d'origine) étrangères en séjour légal nouvellement installées à Bruxelles. S'ils ne sont pas forcément arrivés en Belgique pour les mêmes raisons, réfugiés et primo-arrivants ont en commun les mêmes défis liés à la construction d'une nouvelle vie en Belgique.

Notre vision

A travers son engagement quotidien, Convivial souhaite contribuer au développement d'une société multiculturelle accueillante et protégeant les droits humains, favorisant l'égalité des chances et la participation sociale, culturelle, professionnelle et citoyenne de tous, faisant activement de la diversité une richesse.

Nos missions

- **Accueillir**, écouter et accompagner réfugiés et primo-arrivants en situation légale, dans leurs premiers pas vers la construction de leur vie en Belgique.
- Stimuler leur **participation** pleine et autonome à la vie sociale, culturelle, citoyenne et professionnelle.
- Contribuer à l'information et la **sensibilisation** sur les réalités liées à l'exil et au parcours des réfugiés en Belgique.
- Favoriser la **rencontre** et les échanges entre citoyens d'ici et personnes nouvellement arrivées.
- Faire **vivre et agir ensemble** une communauté multiculturelle constituée de travailleurs, de bénévoles, de réfugiés, de primo-arrivants et de citoyens.
- Soutenir activement l'**insertion** professionnelle des personnes, notamment primo-arrivantes, engagées à Convivial **sous contrat d'insertion** en partenariat avec les CPAS bruxellois.

Nos valeurs

Accueil : écoute active et création d'une relation de confiance.

Professionalisme : déontologie, rigueur, garantir une information complète et pertinente.

Respect : ouverture d'esprit, non-jugement, pratique de la diversité inclusive.

Solidarité : création de liens, intelligence collective, mobilisation citoyenne.

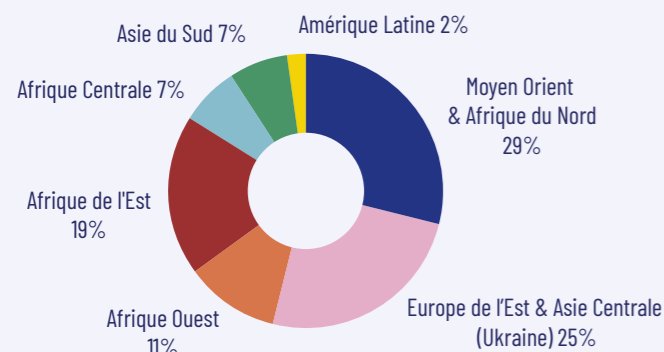
Responsabilité : autonomie, émancipation, engagement.

Notre public en 2023

En 2023, plus de 35.000 personnes ont introduit une demande de protection internationale en Belgique, chiffre stable par rapport à l'an dernier. Le CGRA (Commissariat Général pour les Réfugiés et Apatrides) a octroyé un statut de protection internationale à 13.000 personnes (97% sous le statut de réfugié et 3% sous le statut de protection subsidiaire). Le taux de protection se situe aux alentours de 43%, comme les deux années précédentes. **Les principaux pays d'origine de ces bénéficiaires de protection internationale sont la Syrie, l'Afghanistan, l'Erythrée et le Burundi.**

De plus en plus, reflétant ainsi la situation internationale évoquée dans l'édito, nous constatons que les pays d'origine des publics accueillis à Convivial sont de plus en plus divers, amenant de nouveaux besoins, de nouvelles réalités et de nouvelles langues de contact.

Régions d'origine du public réfugié de Convivial en 2023



Trois grandes tendances ressortent :

- **Le Moyen-Orient (29%).** La Syrie est le 2^{ème} pays d'origine du public bénéficiaire à Convivial. De nombreux syriens réfugiés reconnus sont à la rue après une procédure de reconnaissance accélérée mise en application par le CGRA depuis 2022 en lien avec la crise de l'accueil. La Palestine figure également dans le top 10 des pays d'origine.
- **L'Europe de l'Est (25%).** L'Ukraine est le 1^{er} pays d'origine du public bénéficiaire.
- **L'Afrique de l'Est (19%).** Le Burundi est le 3^{ème} pays d'origine du public bénéficiaire.

En outre, l'Erythrée est désormais en 5^{ème} position. La langue de contact avec ce public a été un enjeu auquel nous avons répondu par l'engagement d'un interprète social bénévole. L'Iran fait son apparition dans le top 10 des pays d'origine.

Convivial a accompagné dans leur première installation 2 430 familles représentant 4 588 personnes à travers 14.333 rendez-vous auprès des services d'accompagnement des réfugiés. Hors Ukraine (25% des personnes accompagnées en 2023), la tendance de ce public réfugié suit celle du CGRA : les pays d'origine sont principalement la Syrie, le Burundi, la Guinée, l'Erythrée, l'Afghanistan, le Cameroun, la Palestine, la RDC et l'Iran. **C'est un public jeune et composé de personnes de tous niveaux d'éducation et de statut social et professionnel dans leur pays d'origine.** Les hommes restent globalement majoritaires (56%). L'arabe, l'anglais, le français, le dari/pachtou, l'ukrainien, le tigrinya, le russe, le peul et l'espagnol sont les principales langues de contact avec ces bénéficiaires.

Dans le cadre de son mandat comme bureau d'accueil (BAPA), Convivial a accueilli 1.319 primo-arrivants et étrangers dans le parcours d'intégration bruxellois.

Les inscriptions ont été plus de trois fois supérieures par rapport à l'année 2022. 24% sont des réfugiés et des bénéficiaires de la protection subsidiaire (1%) orientés par les services précités de Convivial, de même que leurs familles regroupées (environ 53%). Les 4 principaux pays d'origine parmi les personnes inscrites en 2023 sont le Maroc (22%), la Syrie (13%), le Brésil (7%) et la Guinée (6%). C'est un public jeune, avec une répartition pratiquement égale entre hommes et femmes. D'autre part, le BAPA a accueilli **110 personnes bénéficiaires de protection temporaire originaires d'Ukraine** dans un parcours d'intégration spécifique.

Petit glossaire...

Demandeur de protection internationale (anciennement : demandeur d'asile) : Désigne une personne qui a fui son pays en quête de protection, qui a introduit une demande d'asile/protection internationale et qui est en cours de procédure, en attendant que cette demande soit définitivement acceptée ou rejetée par la Belgique.

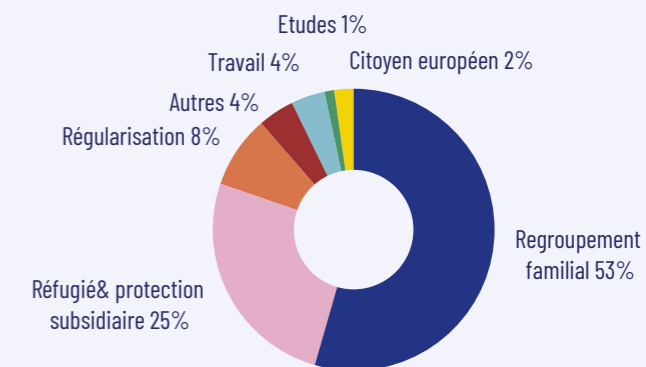
Réfugié : Si la demande d'asile/protection internationale est acceptée, le demandeur est reconnu réfugié. Il aura donc été reconnu, conformément à la Convention de Genève (1951) comme personnellement persécuté ou menacé de persécution dans son pays du fait de sa race, de sa religion, de sa nationalité, de son appartenance à un certain groupe social ou de ses opinions politiques ». En Belgique, ce statut donne droit à un séjour limité de 5 ans qui peut devenir illimité ensuite.

Protection subsidiaire : Instaurée par l'Union Européenne et intégrée dans la loi belge en 2006, la protection subsidiaire est octroyée à un étranger qui ne remplit pas les conditions pour se voir reconnaître le statut de réfugié mais qui encourrait un risque réel s'il était renvoyé dans sa région habituelle du fait de violences aveugles (conflits armés, guerres civiles). Cette protection est temporaire et peut devenir illimitée après 5 ans.

Protection temporaire : Titre de séjour temporaire issu de la directive de l'Union Européenne 2001/55/CE, transposée en droit belge, et utilisable en cas d'afflux massif de personnes déplacées. Cette directive a été pour la première fois activée par une décision du Conseil de l'UE le 4 mars 2022 suite à l'invasion de l'Ukraine et l'afflux massif de personnes fuyant ce pays. La protection temporaire est accordée aux ressortissants ukrainiens et les membres de leur famille dont la résidence principale était l'Ukraine avant le 24 février 2022, de même que les personnes ayant bénéficié de la protection de l'Ukraine avant cette date. Cette protection est accordée automatiquement par l'Office des Étrangers sur présentation de documents d'identité pour une période d'un an renouvelable et, quoi qu'il en soit, pour une durée maximale de 3 ans.

Primo-arrivant : Désigne dans le langage courant une personne étrangère arrivée récemment et pour la première fois dans un autre pays. Dans le cadre du parcours d'intégration, un primo-arrivant est défini comme toute personne étrangère majeure séjournant légalement en région de Bruxelles-Capitale depuis moins de 3 ans et disposant d'un titre de séjour de plus de trois mois. Les primo-arrivants inscrits dans une commune bruxelloise depuis le 1^{er} juin 2022 ont l'obligation de suivre le parcours d'intégration s'ils sont arrivés récemment. Ceux arrivés précédemment peuvent suivre volontairement le parcours. Depuis fin 2022, les **personnes étrangères** est le terme repris pour désigner les personnes qui résident depuis plus de trois ans et qui désirent suivre ce parcours d'intégration.

Raison du permis de séjour du public primo-arrivant du BAPA Convivial en 2022



Nos activités

Des services articulés en 4 grands pôles autour des besoins des bénéficiaires



Première installation des réfugiés

- Soutien recherche de logement
- Suivi social, démarches d'installation et regroupement familial
- Aide matérielle



Insertion professionnelle

- Équivalences de diplôme
- Guidance socio-professionnelle
- Atelier de formation par le travail en menuiserie



Parcours d'accueil pour primo-arrivants

BAPA :

- Bilan social et linguistique
- Accompagnement social
- Cours de langues
- Formation citoyenne



Insertion sociale et citoyenne

- Rencontres croisées
- Tables conviviales
- Séances de sensibilisation

Depuis sa création, Convivial s'est construit au fil des besoins de ses bénéficiaires et s'est organisé en pôles d'expertise. Ainsi à côté des besoins immédiats et essentiels d'**installation et de réunification familiale** des réfugiés reconnus, il nous a paru important depuis plusieurs années d'adresser d'autres besoins comme celui d'une insertion durable réussie d'une part via un ensemble de services de soutien à l'**insertion professionnelle** et d'autre part par la création d'un terreau favorable à la rencontre et à l'accueil des nouveaux venus en Belgique via la proposition d'activités d'**insertion sociale et citoyenne**. Enfin l'offre de services du **BAPA** formalise les besoins d'accueil de l'ensemble des primo-arrivants dans un parcours comprenant un bilan social et linguistique, une formation citoyenne et en langue et un accompagnement social.

Au sein de Convivial, chaque pôle d'activités développe son expertise et travaille en complémentarité avec les autres afin de garantir à chaque réfugié ou primo-arrivant un accompagnement global et sur mesure pour le soutenir dans la construction de son projet de vie en Belgique dans toutes ses dimensions : administrative, sociale, professionnelle, culturelle, citoyenne etc.



Nos activités

La première installation des réfugiés

Une fois reconnus, les réfugiés se trouvent rapidement confrontés à divers besoins liés à leur première installation.

2023 en chiffres

- 1.723 familles accompagnées dans leur première installation (3.189 personnes)
- 656 familles inscrites en recherche de logement (1.281 personnes)
- 420 familles logées directement ou avec l'aide de Convivial
- 147 familles vulnérables suivies dans des logements de transit ou des logements sociaux (452 personnes)
- 72 propriétaires privés « solidaires »
- 431 dossiers de regroupement familial (1.532 personnes) - 137 familles réunies (555 personnes)
- 3.100 meubles, 32.000 vêtements et 5.000 colis alimentaires distribués

Le service social de Convivial a été fortement sollicité en 2023 en lien avec la crise de l'accueil, la demande ukrainienne continue et l'explosion de la demande d'accompagnement au regroupement familial. Le service social constitue la

porte d'entrée vers un accompagnement global des familles bénéficiaires de la protection internationale, de toutes origines, autour des besoins et difficultés spécifiques de chacune : accueil dans leur langue, soutien psycho-social dans les démarches d'installation, aide à la recherche de logement, aide matérielle, etc. La lenteur et la surcharge des instances administratives (communes, CPAS, ...) provoquent des situations sociales complexes pour le public : revenus d'intégration sociale ou allocations familiales bloqués pendant plusieurs mois, ce qui génère des loyers impayés et des médiations avec les propriétaires par le service logement, (...). De plus, la digitalisation des services administratifs (demande de rendez-vous via internet, services en ligne, ...) est devenue la norme (confirmée par l'ordonnance Bruxelles Numérique). Pour ce qui est de l'accompagnement du public ukrainien, il est à noter que le financement initialement octroyé par la Région de Bruxelles-Capitale nous permettant d'accueillir ce public dans leur langue n'a pas été prolongé au-delà de mars 2023. Ce public a dès lors été intégré dans le flux habituel de tout public accueilli à Convivial.





Le nombre d'inscriptions au **service logement** a légèrement diminué par rapport à 2022. Le nombre de personnes effectivement relogées a aussi très légèrement baissé. Plusieurs facteurs expliquent cela. Malgré le renforcement de l'équipe logement, la crise du logement touchant Bruxelles rend de plus en plus difficile la possibilité d'identifier des logements à des prix abordables. En outre, la crise de l'accueil qui dure désormais depuis plusieurs années amène des publics de plus en plus vulnérables et moins bien outillés à tous niveaux, faute d'accompagnement antérieur suffisant durant leur procédure de demande de protection internationale. La situation des réfugiés à la rue n'est qu'une déclinaison de ce phénomène. Dès lors, l'accompagnement est nécessairement plus intensif.

En ce qui concerne l'accompagnement des Ukrainiens (BPTU), Convivial a pu jouer un rôle modeste et néanmoins significatif avec le subside spécifique de la Région bruxelloise. Ce sont 240 ménages (465 personnes) qui ont été pris en charges entre mi-2022 et mi-2023 pour 181 ménages logés (362 personnes). Cela représente le double de ce qui était prévu. Depuis juillet 2023, les suivis de BPTU se font directement dans l'équipe de base puisqu'une travailleuse parlant ukrainien y a été intégrée. Comme pour d'autres associations travaillant à des solutions de logement pour des publics précarisés, un des enjeux est la captation de logement. En attendant, les collaborations avec les propriétaires « solidaires » et les Agences Immobilières Sociales (AIS) demeurent essentielles pour Convivial et permettent de trouver de nombreuses solutions satisfaisantes.

Convivial est un des rares organismes accompagnant les réfugiés dans la réunification de leur famille. Cette étape est cruciale pour les réfugiés afin de se projeter dans la construction de leur nouvelle vie en Belgique. La demande de **regroupement familial** est de loin supérieure à la capacité d'accompagnement possible par l'équipe, principalement pour des familles originaires de Syrie et du Burundi. Néanmoins, 2023 a été une année record en termes de regroupement familial à Convivial.



Dans ces démarches longues et coûteuses, les collaborations avec le service d'appui de Myria, de l'ADDE et du Sireas sont précieuses en matière de droit des étrangers, d'autant plus que la procédure a tendance à se complexifier. Par ailleurs, un enjeu clé du regroupement familial se joue au niveau du financement de toute une série de frais : passeports, visas, tests ADN et billets d'avion. Suite à une très forte sollicitation et au dépassement des capacités de notre partenaire Miles4Migrants (ONG américaine échangeant des miles collectés contre des billets d'avions gratuits pour les familles à regrouper avec un réfugié) à y répondre, notre partenariat a malheureusement pris fin avec cette organisation. Il s'agit d'une grande perte pour les réfugiés qui ont pour la plupart peu d'alternative, si ce n'est recourir à l'emprunt pour payer les frais liés à la procédure et les billets d'avion. Notre partenariat existant avec CREDAL constitue à cet égard une piste de solution.

L'**aide matérielle** demeure un soutien essentiel pour de nombreux réfugiés en attente de leur premier revenu d'intégration une fois installés dans leur premier logement via la distribution gratuite de meubles, vêtements et colis alimentaires. Comme chaque année, l'équipe a bénéficié de nombreux dons de particuliers mais aussi du soutien de partenaires importants (la Banque Alimentaire, Levi's, Stanley & Stella...).



Perspectives 2024

Clairement, après 4 années suivies de forte croissance, il est maintenant temps de se stabiliser, de consolider la croissance des dernières années et d'intégrer les normes administratives et de rapportage complexes que cela implique (notamment pour les subsides européens). Un autre enjeu fondamental est d'intégrer une manière de travailler qui tient compte de l'augmentation des vulnérabilités d'une partie de notre public. Certains suivis nécessitent plus de temps et/ou des solutions adaptées. Nous souhaitons également mettre en place une permanence psychologique directement à Convivial face à l'ampleur des besoins de santé mentale existant pour les réfugiés.

En outre, Convivial se tient prêt à accompagner à nouveau des réfugiés en difficulté particulière (par exemple les réfugiés sans-abris en période hivernale, période pendant laquelle la problématique est naturellement plus aiguë).

ZOOM

Plus qu'un toit, un soutien et un accompagnement aux plus vulnérables

Prix élevé des loyers, méconnaissance des démarches, discrimination, barrière de la langue, méfiance des propriétaires, etc., les obstacles pour trouver un logement pour les réfugiés sont multiples. Cette recherche est d'autant plus difficile pour les réfugiés plus vulnérables tels que des parents solo, des femmes enceintes ou des personnes malades. Pour offrir une solution rapide et un accompagnement spécifique à ce public fragilisé, Convivial propose des logements de transit depuis de nombreuses années.

Mohammad, travailleur social depuis 2011, revient sur l'évolution du projet « Toit ».

D'où vient le projet « Toit » ?

Le projet « Toit » a démarré avec l'acquisition par Convivial de la maison Florida suite à un don. Plusieurs espaces ont été créés dans cette maison pour proposer des logements temporaires en colocation aux réfugiés qui étaient dans des situations compliquées. Certains en situation d'urgence, sur le point de vivre dans la rue à la sortie des centres pour demandeurs d'asile. D'autres plus vulnérables tels que des personnes malades ou avec un handicap ou des personnes plus âgées ou encore des femmes enceintes ou des parents solos. Le projet "Toit" inscrit aussi ses résidents en transit sur liste d'attente pour un logement social. Depuis, le projet a fortement évolué et grandi. Aujourd'hui 116 ménages occupent un logement social et 25 ménages un logement de transit.

Comment cela fonctionne ?

Les logements de transit sont mis en location à un tarif préférentiel pour une durée de 12 à 18 mois. Les futurs occupants sont orientés vers nous par le service Écoute et le service Logement qui identifient la vulnérabilité et/ou la situation urgente de ces personnes. Certains logements de transit appartiennent à Convivial (la maison Florida), d'autres sont gérés par des AIS partenaires et ont la particularité d'être intégrés dans des habitats solidaires et intergénérationnels.

Chaque locataire bénéficie d'un accompagnement psychosocial adapté. C'est ce qui fait la force du projet « Toit ». Nous analysons la situation de chacun et les accompagnons dans toutes leurs démarches d'installation : commune, CPAS, école, mutualité, médecin, ... Nous sommes à leur écoute et à leur disposition pour toutes les questions qu'ils se posent. L'objectif est vraiment de guider au mieux ces personnes afin qu'elles puissent devenir autonomes une fois qu'elles auront leur logement durable.

Quelles sont les autres forces de ce projet ?

Au delà de l'accompagnement adapté, il y a bien sûr aussi le prix. Tous ces logements sont moins chers que ceux sur le marché.

Ensuite, la force de ce projet se situe dans sa dimension collective. D'une part, au niveau de la vie en communauté, les occupants apprennent à vivre avec des personnes d'origine et de profil différents dans un pays où les règles et les us et coutumes sont différentes. Chaque mois, nous les réunissons pour nous assurer que la vie en communauté se passe bien. Au besoin, nous rappelons les règles. D'autre part, la dimension collective se passe aussi au niveau des activités récréatives et de formation que nous organisons régulièrement avec les occupants de chaque immeuble. Ce sont des moments de rencontre et d'échanges autour d'une thématique spécifique au Logement ou d'une activité conviviale telle qu'un atelier sur la gestion de l'énergie, de peinture ou un cours de cuisine. Ces moments sont créateurs de liens. Ce sont souvent les premiers liens que créent ces personnes en Belgique. Souvent, ces liens perdurent et jouent un rôle essentiel dans l'installation de ces personnes en Belgique.

« Je suis désormais capable de me débrouiller seule »

C'est dans cette résidence que ma vie à Bruxelles a commencé véritablement. Dans cette résidence, l'accompagnement spécifique des travailleurs du projet Toit m'a permis de me sentir encore plus soutenue et encouragée. J'ai été accompagnée dans la plupart de mes déplacements à la commune et au CPAS. Je savais que je pouvais compter sur les travailleurs sociaux de Convivial pour la moindre question. Désormais, je suis capable de me débrouiller par moi-même car Convivial m'a beaucoup appris. C'est également dans cette résidence que j'ai fait la connaissance d'autres femmes venant d'autres pays. Des amitiés et une entraide sont nées de cette cohabitation. Cela nous a permis de sortir de notre isolement plus rapidement. Nous ne connaissions personne à Bruxelles. Aujourd'hui, nous sommes encore en contact car cette étape dans notre installation en Belgique a créé des liens forts entre nous.

Solange, ancienne occupante d'un logement de transit





Nos activités

Le parcours d'accueil pour primo-arrivants

Au-delà de son expérience historique d'accompagnement des réfugiés, Convivial est aussi agréée depuis 2019 comme bureau d'accueil pour primo-arrivants (BAPA). Ce dispositif important vise à faciliter les capacités de participation durable de toute personne d'origine étrangère amenée à construire une nouvelle vie en Région bruxelloise. Depuis 2022, le « parcours d'accueil » au sein des BAPA est devenu obligatoire pour ce public, ce qui permet notamment que les personnes les plus fragiles aient un accès garanti à ce service. Fin 2022, le dispositif a aussi été élargi afin de soutenir des personnes présentes de longue date et désireuses d'acquérir la nationalité Belge. Dans ce contexte, l'activité du BAPA Convivial ne cesse de se développer, avec l'objectif d'accompagner à terme 2000 personnes chaque année.

2023 en chiffres

- 1354 personnes en cours de réalisation de leur parcours au sein de notre BAPA
- 1219 bilans sociaux et 1012 bilans linguistiques
- 62 sessions de « droits et devoirs » de 10h pour 1065 participants inscrits
- 27 sessions de « formation citoyenne » de 50h pour 477 personnes
- 10 sessions de formation « vivre en Belgique » pour 110 personnes dans le parcours spécifique pour les Ukrainiens
- 1319 nouveaux inscrits en 2023 :
 - 22% sont d'origine marocaine, 15% d'origine syrienne, 7% du Brésil et 5% de Guinée (top 4 des nationalités parmi les nouveaux inscrits), avec ensuite une très grande diversité d'origines
 - les principales langues de contact sont le français et l'arabe, ensuite dans une moindre mesure l'anglais et l'espagnol
 - 25% bénéficient du statut de réfugié (ou autre protection internationale) et 53% sont arrivés par regroupement familial
 - 34% ont un emploi, 19% bénéficient de l'aide sociale, 31% sont sans revenu propre, 5% sont au chômage
 - La moitié des bénéficiaires habitent les communes suivantes : Anderlecht (27%), Forest (14%), St Gilles (13%), Uccle (12%), Ixelles (8%).
 - Derrière ces chiffres, se cachent des différences significatives entre les personnes « primo-arrivantes » et les personnes présentes depuis des années en Belgique.



Le BAPA (Bureau d'Accueil pour Primo-Arrivants) a pour mission d'accueillir, d'accompagner et d'orienter les primo-arrivants résidant dans une des 19 communes bruxelloises dans leurs besoins sociaux et d'insertion, de leur permettre d'acquérir les connaissances de base sur le fonctionnement de la société en Belgique et les notions de français dont ils ont besoin comme langue de contact.

Officiellement ouvert en 2020 avec une capacité initiale visant 1.000 primo-arrivants par an, le BAPA Convivial a vu ses activités nettement augmenter cette année suite à une campagne de communication importante auprès des communes, des services sociaux et des ASBL actives en cohésion sociale, mais également suite à la mise en œuvre de deux modifications législatives majeures : d'abord, l'obligation du parcours depuis le 1er juin 2022 pour une grande majorité des primo-arrivants ; ensuite, en décembre 2022, l'élargissement de l'accès du parcours d'accueil aux étrangers en séjour légal depuis plus de 3 ans, sur base volontaire. Ceux-ci viennent majoritairement dans le cadre d'une demande de nationalité.

L'objectif du BAPA Convivial est d'atteindre à terme la capacité d'accueillir et d'accompagner 2.000 primo-arrivants et étrangers.

Concrètement, le parcours d'accueil au BAPA comporte plusieurs composantes clés. Il y a d'abord un bilan social qui établit le premier contact entre le référent et le bénéficiaire. Ces entretiens approfondis permettent de passer en revue la situation du primo-arrivant et de mettre en lumière ses besoins, permettant ensuite le développement d'un **accompagnement social individuel tout au long du parcours** : situation de séjour, accès aux droits sociaux, problèmes de logement, regroupement familial, recherche d'emploi ou de formation, création de liens sociaux.... Les formes d'aide peuvent aller de l'information jusqu'à la prise en charge de la problématique en fonction du profil plus ou moins vulnérable de la personne et de l'urgence de la problématique sociale, en restant attentif à proposer aux bénéficiaires un parcours d'autonomisation et de responsabilisation. Un **bilan linguistique** permet d'évaluer le niveau de maîtrise du français de chaque personne en vue de lui proposer au besoin une **orientation vers des opérateurs linguistiques** conventionnés dans le cadre du parcours BAPA. Près de la moitié des personnes sont ainsi inscrites dans **des cours de français** auprès d'associations partenaires. Enfin, des **formations collectives** de 60 heures sont organisées, qui donnent un premier aperçu des « droits et devoirs » en Belgique et **informe sur l'ensemble des réalités de vie telles qu'elles sont organisées chez nous** : l'histoire de la Belgique et des migrations, la démocratie et les institutions, la sécurité sociale, le fonctionnement du CPAS, la gestion du budget, le logement, la santé, l'écologie et la mobilité, le système scolaire, l'emploi, l'accès à la nationalité, le vivre ensemble et les valeurs partagées, l'équivalence des diplômes, les formations et l'emploi.

Plus de la moitié de ces personnes sont également en recherche de formation et/ou d'emploi et sont orientées par le BAPA vers des services spécialisés de soutien à l'**insertion socio-professionnelle**, en particulier le service de guidance socio-professionnelle de Convivial (voir pages suivantes). A la fin du parcours, les personnes reçoivent une **attestation** qui est valorisable pour la demande de nationalité, pour le renouvellement du titre de séjour et pour certaines démarches auprès des CPAS.

Avec la réduction progressive de l'afflux de personnes ayant fui l'invasion de l'**Ukraine**, le subside spécifique reçu pour accompagner ce public s'est interrompu courant 2023. Nous avons cependant pu engager une des travailleuses ukrainiennes dans l'équipe de base du BAPA, ce qui nous a permis de continuer l'accompagnement social en cours pour ce public et d'offrir encore à 110 personnes une formation courte sur la vie en Belgique.

Dans la diversité des besoins des primo-arrivants, ressortent **de plus en plus des difficultés d'ordre financier** engendrant des médiations autour de factures impayées et autres orientations touchant à l'endettement et à la gestion budgétaire. Par ailleurs, parmi les défis récurrents nous retrouvons toujours des enjeux liés à la fracture numérique, à la vulnérabilité de personnes dont le titre de séjour dépend d'un conjoint avec qui elles sont regroupées, ainsi que la recherche de logement et d'emploi.

L'équipe BAPA s'est renforcée pour répondre à l'augmentation des personnes accompagnées, autant que possible dans leur langue d'origine. En 2023, nous avons recruté 6 nouveaux.elles travailleur.euse.s sociaux.ales ainsi que 2 nouvelles formatrices en citoyenneté. Des permanences sociales et des formations ont été mises en place en soirée pour les bénéficiaires travaillant en journée. De nombreuses collaborations et partenariats ont été noués et renforcés, plus particulièrement en interne autour de l'installation et du regroupement familial des réfugiés, de la guidance socio-professionnelle, de l'accès à la culture et de la participation à des activités axées sur la création de liens.

Perspectives 2024

Un rendez-vous important sera l'**ouverture d'une antenne de Convivial dans le cadre du projet Sainte Anne à Anderlecht. Le BAPA y occupera notamment un espace permettant d'accueillir environ 1 000 primo-arrivants chaque année.** Ce sera la première fois dans l'histoire de Convivial qu'une antenne décentralisée est créée et nous travaillerons à la cohésion entre les équipes des deux sites. L'équipe actuelle du BAPA de 25 personnes sera renforcée progressivement d'environ 2 ou 3 travailleur.euse.s sociaux.ales afin de maintenir la qualité de l'accompagnement tout en **rejoignant progressivement cet objectif de 2000 personnes accompagnées.**



Nos activités

L'insertion professionnelle



Convivial offre aux réfugiés récemment installés et aux primo-arrivants accompagnés par le BAPA l'opportunité de penser à leur avenir en Belgique et de poser les premiers pas concrets vers la réalisation d'un projet d'insertion socio-professionnelle.

2023 en chiffres

- 675 personnes accompagnées en guidance socio-professionnelle : 596 individuellement (projets AMIF citoyenneté et Ukraine) et 79 collectivement (nouveau projet « One Stop Shop »)
- 221 demandes soutenues pour l'équivalence de diplômes
- 100 personnes aidées financièrement dans leurs démarches d'équivalence de diplôme pour un montant total de 14.600€
- 140 personnes soutenues dans la recherche d'un emploi
- 95 personnes soutenues dans la recherche d'une formation
- 14 personnes intégrées dans des programmes externes de mentorat
- 27 personnes sensibilisées à l'entrepreneuriat
- 12 personnes en formation, 9 en stages rémunérés, 7 en contrats CDI auprès d'entreprises et de fédérations partenaires
- 83 personnes soutenues par la permanence contre la fracture numérique
- 17 participants aux 2 sessions de formation bureautique/ISP
- 19 stagiaires dans la formation AFT Menuiserie

L'insertion socio-professionnelle est une étape-clé dans le processus d'intégration dans la vie active et citoyenne. L'aboutissement de cette insertion permet souvent aux personnes d'améliorer sensiblement leurs conditions de vie. Historiquement développée autour des réfugiés récemment installés, la guidance socio-professionnelle s'est progressivement ancrée comme un service spécialisé en soutien du BAPA Convivial, au service de l'ensemble des personnes d'origine étrangère.

Elle offre un **accompagnement individuel** autour de la valorisation des compétences et des connaissances, autour de la recherche de formations tournées vers l'emploi ou encore, selon les besoins, autour de l'ébauche d'un projet professionnel ou d'un soutien à la recherche d'emploi. Avec le développement du nouveau projet « One Stop Shop » soutenu par Actiris et le FSE, notre guidance propose désormais **aussi une approche collective sous forme d'ateliers de détermination** permettant aux personnes les plus fragiles de réfléchir à leur avenir professionnel dans un cadre

soutenant, bénéficiant du partage d'expérience de leurs pairs et de la confiance que nourrit la dynamique de groupe. Parmi ce public plus vulnérable, se trouvent notamment des femmes n'ayant jamais travaillé en Belgique. Pour elles, un projet complémentaire de « **mentorat par des femmes actives ou ayant eu une carrière en Belgique** » est en phase de développement (cfr. zoom sur le projet « OSS » ci-après).

Ce service continue de voir son public augmenter constamment, malgré le ralentissement de l'arrivée de personnes venant d'**Ukraine**. Ceci s'explique notamment par l'augmentation importante du public s'adressant au BAPA Convivial, qui est désormais la porte d'entrée principale vers la guidance socio-professionnelle. En 2023, un travail important a encore été effectué pour accompagner de nombreuses personnes venant d'Ukraine dans leurs démarches d'insertion, sachant qu'en 2024 ce focus spécifique disparaîtra.

Depuis 2022 et consécutivement à la sortie du Covid-19, Convivial a développé une nouvelle fonction de « **coach digital** » destinée à accompagner de nombreux bénéficiaires confrontés à la **fracture numérique**. Comment faire quand on ne maîtrise pas l'informatique pour gérer toutes les démarches et contacts avec des services publics qui exigent de plus en plus de passer par des outils et plateformes digitales? Cette année, notre coach a ainsi soutenu directement 83 personnes parmi les plus fragiles à travers des permanences individuelles et des ateliers collectifs de soutien à l'utilisation des outils digitaux dans la vie quotidienne et plus spécifiquement dans le domaine de l'insertion socio-professionnelle. Elle a également contribué à l'animation de 2 sessions de formation en informatique orientées bureautique et ISP (80h) avec le BAPA Convivial.

Dans son objectif de tremplin vers l'insertion professionnelle, le service de guidance continue d'élargir et de consolider ses **liens de collaboration et de partenariat avec les fédérations du secteur privé, les dispositifs d'ISP et les CPAS** (IntegraSoins, Microstart, le projet Tent, Team4Job...). Des partenariats autour de stages et autres occasions concrètes d'immersion professionnelle ont été consolidés avec des **entreprises sensibilisées à l'insertion des primo-arrivants** (Ikea, Unilever, Uniqlo, Compass group, EnergyVision, BeCode, Construcity...).



Par ailleurs, 19 personnes ont suivi la **préformation en menuiserie** dans l'Atelier de Formation par le Travail de Convivial. 3 sessions de formation ont été organisées cette année chez Convivial.



Perspectives 2024

L'objectif en 2024 est d'approfondir notre capacité à différencier nos modèles d'accompagnement selon la variété du public, en renforçant les ateliers collectifs de détermination pour les plus fragiles et en permettant au projet de « **mentorat de femmes par d'autres femmes** » de se déployer pleinement.

Par ailleurs, une solution de financement sur plusieurs années a été trouvée pour la fonction de **coach digitale**, ce qui nous réjouit et va nous permettre d'amplifier progressivement notre action à ce niveau.

Avec la réduction des nouvelles demandes de personnes venant d'Ukraine, nous perdrons par contre le financement pour nos accompagnantes ukrainiennes, de sorte qu'en 2024 nous devons finaliser les accompagnements en cours et mettre en place les bons relais. Toutefois, nous gardons en interne une capacité d'interprétariat et d'orientation avec deux travailleuses ukrainiennes que nous avons pu engager au sein du service logement et du BAPA.

ZOOM

Avoir confiance en soi pour construire son nouveau projet de vie professionnel

« One Stop Shop », tel est le nom du nouveau programme d'insertion socio-professionnelle lancé en 2023 par Convivial grâce au soutien d'Actiris et du Fonds Social Européen. Son objectif : proposer en un seul endroit un accompagnement pour les primo-arrivants désireux d'entamer leur parcours d'insertion socio-professionnelle. Après une première année de mise en place, Mohammed, responsable du projet « One Stop Shop », et Ali, responsable du service de guidance socio-professionnelle, font le point sur ce nouveau projet.

Que signifie « One Stop Shop » ?

« One Stop Shop » fait référence à un guichet unique. L'idée derrière ce nom est de proposer en un endroit unique tout ce dont les personnes ont besoin. Dans le cas de notre projet, c'est de proposer en un seul lieu tout l'accompagnement et les informations nécessaires pour préparer le futur parcours d'insertion socio-professionnelle des primo-arrivants.

Pourquoi avoir mis en place ce projet ?

Grâce à nos années d'expérience en matière de guidance socio-professionnelle, nous avons fait certains constats. Le premier est qu'il n'est pas évident pour les primo-arrivants à l'issue de leur parcours d'accueil d'aborder le monde de l'insertion socio-professionnelle qui est vaste et complexe. Il y a une multitude d'acteurs entre les centres de formations, les organismes d'accompagnement et les instances publiques. Les réalités du marché de l'emploi belge n'ont aussi rien à voir avec celles des pays d'origine des primo-arrivants. Ces personnes sont donc complètement perdues. Ensuite, bien souvent, ces personnes ne sont pas encore armées psychologiquement pour entamer un projet socio-professionnel. Suite au

traumatisme de l'exil, elles ont d'abord besoin de faire le deuil de leur vie d'avant, d'accepter le changement et de retrouver confiance en elles pour pouvoir aborder positivement ce nouveau parcours.

Le projet « One Stop Shop » a été lancé pour répondre à ces besoins. C'est un tremplin : une sorte de parcours de pré-insertion socio-professionnelle.

Concrètement comment se déroule cet accompagnement ?

Il s'agit de 6 mois d'accompagnement intensif qui combine des moments individuels avec des moments collectifs. Chaque participante a son jobcoach qui va l'accompagner tout au long de ce parcours. Le volet collectif de cet accompagnement est primordial dans le processus car la force du groupe joue un rôle essentiel dans la remobilisation psychologique des participants. Ensemble, de manière ludique à travers différents outils, nous travaillons sur la confiance en soi, les freins, la personnalité ou encore sur les compétences professionnelles et humaines. L'accompagnement consiste aussi à informer les participants sur tout ce qui existe et est possible. Par exemple, on les emmène à des salons professionnels sectoriels ou on invite des organismes d'accompagnement à la création d'entreprise. A l'issue du parcours, l'objectif est que chaque participante ait une feuille de route.

Quel est le public de « One Stop Shop » ?

Le programme « One Stop Shop » s'adresse aux personnes primo-arrivantes qui sont en parcours d'accueil et domiciliées à Bruxelles. Nous avons eu entre 7 et 20 personnes par groupe et les personnes viennent de



différents pays. Jusqu'à présent, chaque groupe est composé majoritairement de femmes. Pour les femmes les plus fragilisées, nous proposons à l'issue du programme la possibilité de poursuivre un accompagnement avec une mentor volontaire encore en activité ou retraitée. Ceci permet à ces femmes plus fragiles de pouvoir continuer à compter sur quelqu'un qui peut les conseiller et les orienter mais qui peut aussi et surtout leur ouvrir un réseau. Car ces femmes sont souvent très isolées. Même si elles sont en Belgique parfois depuis plusieurs années, elles se sont d'abord dédiées aux priorités de l'installation et de leur famille. Nous sommes d'ailleurs toujours à la recherche de mentors pour former des binômes (voir appel ci-contre).

Quels sont les premiers enseignements ?

Après une première année de programme, nous pouvons déjà tirer des enseignements positifs. Le premier est le rôle d'accélérateur. Étant donné que c'est dispensé dans une des langues de contact (anglais, français ou arabe), le programme permet aux primo-arrivants de déjà démarrer leur réflexion socio-professionnelle tout en suivant en parallèle leur parcours d'accueil. Par ailleurs, ce programme les motive encore plus à apprendre le français ou le néerlandais. On a eu une participante qui était hôtesse de l'air dans son pays et qui très vite s'est révélée vouloir se diriger vers le soin à la personne. Cela l'a motivé à suivre des cours complémentaires de français afin de pouvoir accéder au plus vite à sa formation. L'autre aspect très positif de ce programme est la dimension collective. Le groupe apporte énormément à chacun. Les personnes réalisent qu'elles ne sont pas seules. Elles bénéficient de regards extérieurs. Il y a à chaque fois une forte cohésion de groupe. Les petits noms que les groupe se sont donné en sont la preuve : le Village des ambitieux, le Village de l'avenir ou encore Happy village.

” Je m'appelle Lansine. J'ai 32 ans et je viens de Côte d'Ivoire. Je suis arrivé en Belgique en 2023 et j'ai été reconnu réfugié. Tant que j'étais en recherche de logement, il était difficile pour moi de me pencher sur mon projet professionnel. Et puis la Belgique est si compliquée pour les personnes qui ne la connaissent pas. Les habitudes sont très différentes de mon pays d'origine et ce n'est pas simple de trouver ses repères. Grâce au programme « One Stop Shop », j'ai aujourd'hui une réelle vision sur mon projet professionnel. Mon jobcoach m'a beaucoup appris sur moi et sur mes compétences mais aussi sur la façon de me mettre en avant pour postuler à une formation ou un emploi. Aujourd'hui, j'ai confiance en moi et je souhaite m'orienter vers de nouveaux métiers. Je suis actuellement en préformation dans le domaine de l'électrotechnique à l'Institut Cardinal Mercier.

” Je m'appelle Farida. J'ai 44 ans et je viens d'Algérie. Cela fait 5 ans que je suis en Belgique et pendant longtemps, je ne concevais pas un avenir professionnel ici pour moi. J'étais perdue. Je ne comprenais pas le marché de l'emploi belge et ses mécanismes. Je ne voyais pas non plus où je pouvais jouer un rôle et faire valoir mes expériences. J'ai participé au projet « One Stop Shop » en septembre 2023. A la sortie du programme, tout m'est paru plus limpide : j'avais éliminé mes peurs et mes craintes, je savais où étaient mes forces et mes atouts, j'avais repris confiance en moi et me sentais plus apte à relancer ma vie professionnelle dans mon pays d'accueil. Quatre mois plus tard à la fin décembre 2023, j'ai décroché mon premier emploi en Belgique en tant qu'« administratrice permis » dans l'entreprise Circet Benelux active dans les installations de télécommunication.



Nos activités L'insertion sociale et citoyenne

Les réfugiés peuvent être confrontés à des préjugés dus à un manque de connaissance de leur parcours, des motifs de leur arrivée en Belgique et de leurs difficultés et perspectives. D'autre part, de nombreux citoyens souhaitent aller à la rencontre des réfugiés sans trop savoir comment s'y prendre. Les réfugiés de leur côté sont souvent demandeurs de sortir de l'isolement, d'avoir l'occasion de pratiquer le français, de découvrir la Belgique... C'est pour répondre à ces enjeux que Convivial propose des animations formatives (« les sensibilisations ») et des dispositifs de mise en relation entre des citoyens belges et des réfugiés/primos-arrivants.

2023 en chiffres

- 69 séances de sensibilisation à la réalité des réfugiés (860 participants)
- 55 tables de conversation (156 participants récurrents)
- 50 rencontres croisées (145 participant récurrents)

Profitant pleinement de la nouvelle salle d'exposition pour les sensibilisations, les animations autour du **parcours pédagogique « L'asile pas à pas »** ont été proposées aussi bien à Convivial qu'en externe chez nos partenaires. Les personnes sensibilisées aux réalités de la migration et de l'asile, au nombre de 860 en 2023, proviennent aussi bien de communes, CPAS, hautes écoles, universités, associations, entreprises, opérateurs linguistiques, ou sont des citoyens curieux de mieux appréhender les réalités migratoires. Ce dispositif invite chacun à s'interroger sur la répartition des réfugiés dans le monde, les raisons qui poussent des personnes à fuir leur pays, leurs difficultés lors de la fuite mais aussi à leur arrivée en Belgique lors de la procédure d'asile et sur les besoins rencontrés une fois le statut obtenu.

Les dispositifs de rencontres et de création de liens historiquement développés autour des réfugiés sont désormais clairement positionnés comme une activité d'insertion sociale et citoyenne pour l'ensemble des primo-arrivants accompagnés par le BAPA Convivial. Les tables de conversation en français ont été organisées autour de thèmes rassembleurs et d'outils ludiques (les lieux de Bruxelles, les instruments de musique, la bonne cuisine...), il en est de même pour les rencontres croisées (une visite à la ferme, des expositions, des ateliers photographie...). Convivial propose des activités diversifiées, notamment grâce aux précieux partenariats avec le secteur socio-culturel bruxellois (le Jacques Franck, la Chapelle Musicale Reine Elisabeth, Visit Brussels...).

En outre, décembre 2023 a marqué le lancement d'une nouvelle offre à nos bénéficiaires : **la permanence socio-culturelle**. Elle vient compléter la palette d'actions du service sensibilisation-vivre ensemble, en accompagnant des primo-arrivants dans leurs projets socio-culturels et ceux de leurs familles (inscription dans des clubs sportifs, écoles de devoirs, activités culturelles...). L'objectif est d'aider davantage les personnes à s'intégrer et à créer un réseau soutenant autour d'elles.



Perspectives 2024

C'est en 2024 que **la permanence socio-culturelle devra pleinement se déployer**, se faire connaître progressivement des primo-arrivants et trouver son rythme afin de rapprocher plus d'une centaine de primo-arrivants d'activités socio-culturelles contribuant à leur intégration et à la construction de leur nouvelle vie en Belgique.

Par ailleurs, les activités de sensibilisation et de vivre ensemble se structurent désormais dans le cadre d'un nouveau décret « cohésion sociale » de la COCOF. Convivial a en effet obtenu un **agrément pérenne reconnaissant sur le long terme les activités que nous menons**.

Enfin, nous essayerons de trouver davantage de citoyens bruxellois de longue date pour participer aux activités de vivre ensemble et favoriser de belles rencontres avec les primo-arrivants.

Agir avec nous



Vous souhaitez en savoir plus sur la réalité des réfugiés ?

Convivial propose des séances de sensibilisation et d'information à travers un parcours pédagogique didactique : « L'asile pas à pas » offrant aux participants les moyens de décoder les éventuels stéréotypes et préjugés auxquels peuvent être confrontés les migrants et réfugiés et permettant de mieux comprendre leur réalité. Ce parcours dynamique et interactif peut être décliné en français ou en anglais via une exposition didactique chez Convivial ou en distanciel par visioconférence. Il s'adresse autant aux citoyens adultes voulant s'informer ou s'engager avec les réfugiés qu'à des professionnels confrontés à des situations de discrimination ou qui sont amenés à porter un regard critique sur les préjugés, questionner les médias et développer un dialogue constructif.

Contact : sensibilisation@convivial.be



Vous souhaitez louer un logement à un réfugié et profiter de l'expertise et du suivi de Convivial ?

Une difficulté majeure pour les réfugiés s'installant à Bruxelles est de trouver un logement adapté et à un prix raisonnable, que ce soit pour des baux de courte ou de longue durée. Pour soutenir tant les réfugiés que les propriétaires, Convivial peut agir de deux façons. D'une part, Convivial peut jouer un rôle de facilitateur par la mise en relation des bailleurs potentiels avec des réfugiés dont Convivial connaît les besoins et dans ce cas, la relation propriétaire/locataire est tout à fait classique. D'autre part, Convivial peut travailler au travers d'une agence immobilière sociale (Logement Pour Tous, partenaire de longue date ou Baita) qui prend en charge l'ensemble des tâches/obligations (en ce compris les travaux) incombant généralement au propriétaire.

Contact : logement@convivial.be

Vous souhaitez donner du mobilier, de la vaisselle, des vêtements pour la première installation des réfugiés ?

Lorsque les réfugiés quittent les centres d'accueil pour leur premier logement, ils n'ont que peu ou pas de moyens et les délais pour percevoir le premier revenu d'insertion du CPAS sont longs. Convivial collecte tout ce dont une personne a besoin pour s'installer dignement : literie (lits, matelas, sommiers...), mobilier (tables, chaises, canapés, armoires...), vêtements et linge de maison (essuies, couvertures, nappes...), vaisselle et ustensiles de cuisine... Ces articles de première nécessité sont ensuite offerts gratuitement aux réfugiés accompagnés par Convivial.

Contact : aidematerielle@convivial.be



Vous souhaitez créer des liens avec des réfugiés et des primo-arrivants ?

Convivial vous propose 2 formules de rencontres très porteuses pour les personnes que nous accompagnons et désirant sortir de l'isolement, créer du lien et s'insérer dans la communauté bruxelloise : les « tables conviviales » de conversation en français favorisant les rencontres et échanges sur des sujets variés et pratiques dans un cadre décontracté et accueillant et des « rencontres croisées » autour d'activités et de sorties culturelles et ludiques.

Contact : ve@convivial.be

Vous souhaitez soutenir notre capacité de développement et d'innovation sociale ?

La principale ressource financière de Convivial provient de subsides publics, attestant la reconnaissance de l'importance et de la qualité de notre accompagnement social. Les dons de particuliers, entreprises et autres organismes privés nous sont cependant très précieux car ils permettent de couvrir des frais non éligibles aux subsides alors que essentiels au bon fonctionnement de l'association. D'autre part, ces dons privés soutiennent le lancement en test d'actions sociales innovantes avant leur intégration dans un financement public.

Plus d'informations sur notre site : <https://www.convivial.be/dons-financiers/>

Notre équipe

L'ADN et la richesse de Convivial : la diversité dans tous ses aspects

Fin 2023, l'équipe Convivial rassemblait 95 travailleurs (54 femmes et 41 hommes) de 28 nationalités/origines différentes : 65 permanents salariés, 25 personnes sous contrat d'insertion et 7 volontaires. La diversité de nos travailleurs en termes de parcours, de nationalités, d'âges et de genres est une richesse que nous nous efforçons de promouvoir depuis le début de l'association.

L'équipe Convivial continue sa croissance avec le développement de ses activités, notamment 13 nouveaux postes de travail créés, 7 au BAPA, 3 en première installation, 2 en guidance socio-professionnelle et 1 en insertion sociale citoyenne.

Par ailleurs, 5 postes de travail temporaires liés à l'afflux de BPTU (Ukrainien.ne.s) ont été progressivement clôturés en 2023, pour conserver 1 poste temporaire pour les BPTU à la guidance socio-professionnelle. Parmi les travailleuses ukrainiennes à Convivial, 2 ont en outre été engagées sur des contrats pérennes au sein des services.



La parole à des collègues...

” Convivial pour moi, c'est avant tout une famille accueillante, unie et cohésive. La collaboration au sein des équipes est très fluide, avec un esprit de qualité, de complémentarité et d'unité orienté vers les bénéficiaires, ce qui est très important pour leur accompagnement. Au sein des équipes, cet esprit Convivial est motivant et crée un engagement de tous dans la même direction et cela toujours de manière très conviviale. Pour ma part, quand j'ai rejoint l'équipe par un contrat d'insertion, je me suis senti intégré, soutenu et j'ai pu y développer une réelle expérience professionnelle, ce qui m'a ouvert la porte vers un contrat à durée indéterminée il y a bientôt 5 ans. J'ai, à la base, une formation en droit parce que je voulais un travail lié au soutien de personnes fragilisées et chez Convivial, j'ai trouvé pleinement cette possibilité. Ce qui me comble dans mon travail est de voir comment une personne au départ démunie retrouve confiance et espoir, construit petit à petit des pistes vers l'avenir et concrétise une formation ou un emploi. Et le top, ce sont les témoignages et retours de personnes que j'ai accompagnées !

Alex, agent d'insertion socio-professionnelle

” Je me sens chez Convivial comme dans une grande famille : il n'y a pas de barrière entre le directeur et des gens comme moi en contrat d'insertion, il y a du respect entre les travailleurs, de l'égalité entre les hommes et les femmes, pas de racisme. J'aime cet environnement, je fais avec plaisir mon travail et j'espère ensuite trouver un contrat long terme.

Mohammed, agent d'entretien

” Pour moi, Convivial est un endroit d'intégration professionnelle et socio-culturelle. C'est mon premier emploi en Belgique et j'y apprends beaucoup au niveau professionnel. J'y rencontre et je travaille avec des gens de cultures et de langues différentes, c'est très enrichissant.

Emelyne, gestionnaire financier

Depuis fin 2020, Convivial est agréé et mandaté comme « Entreprise Sociale et Démocratique » (ESD) par la région bruxelloise, une reconnaissance de l'ensemble de la dynamique d'insertion menée depuis plusieurs années à travers tous les services de Convivial. Via la collaboration avec 13 CPAS (12 bruxellois et LLN), la diversité de la trentaine de personnes en contrat d'insertion (anciennement nommé « Article 60 ») est une vraie richesse pour Convivial : diversité des parcours (réfugiés, migrants, belges), des compétences, des cultures, des langues, des pays d'origine... Ce mandat ESD nous permet de renforcer l'accompagnement de personnes éloignées du marché de l'emploi dans leur insertion socio-professionnelle à travers 3 volets : l'encadrement professionnel et social, le développement et l'acquisition des compétences et l'élaboration d'un projet de transition et/ou d'insertion vers le marché de l'emploi.

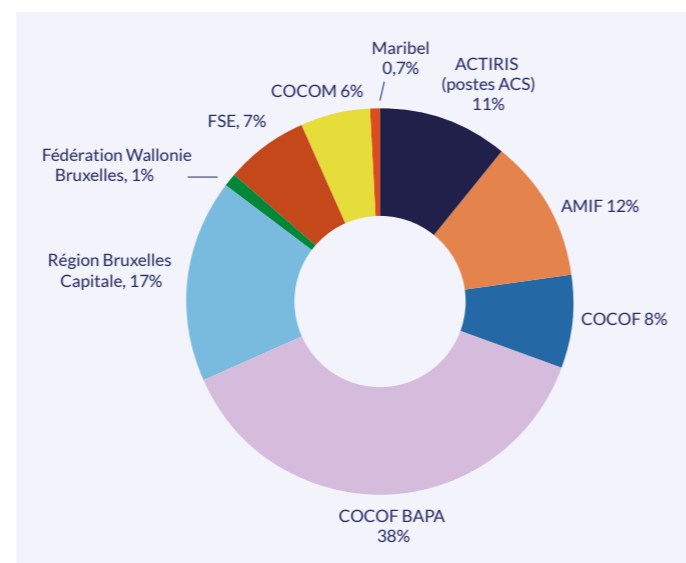
Notre bilan financier en quelques chiffres

Vous trouverez ci-dessous les chiffres tirés du bilan financier pour l'année fiscale 2023. Les données reprises dans ce rapport sont les chiffres consolidés de Convivial, soit des 2 asbl Convivium et Convivialités. Les comptes annuels détaillés peuvent être consultés sur notre site www.convivial.be ou demandés auprès de la Banque nationale de Belgique www.bnb.be.

Évolution des ressources et des dépenses (en €)

	2023	2022
RESSOURCES		
Ressources publiques (subsidés)	3.676.759	2.954.354
Dons de particuliers	147.382	232.980
Autres ressources privées	47.707	45.304
Autres produits	104.438	78.122
Total ressources	3.976.286	3.310.760
DÉPENSES		
Personnel	3.222.208	2.794.957
Frais de fonctionnement	420.355	374.787
Soutien aux partenaires (paroisses)	39.606	45.701
Dotations aux amortissements	156.680	152.558
Autres charges	0	0
Total dépenses	3.838.849	3.368.003
RÉSULTATS CONVIVAL	137.437	-57.243

Subsidés (ressources publiques)



L'année 2023 se conclut exceptionnellement avec un résultat positif, représentant environ 4% du budget global. Cela s'explique entre autres par des financements reçus pour renforcer nos services de support en lien avec la forte croissance de Convivial dont l'équipe et le budget ont plus que doublé en quelques années. La mise en place de ces renforts prend du temps et se concrétisera progressivement en 2024 et 2025.

En améliorant nos capitaux propres, ce résultat exceptionnel doit aussi nous aider à faire face aux imprévus et notamment à garder des travailleurs expérimentés à l'emploi dans des moments d'incertitude sur certains subsidés, ce qui est inévitable quand on dépend d'autant de bailleurs de fonds différents. Enfin, ceci soutient notre capacité d'innovation sociale: cela nous permet de créer des réponses inédites à de nouveaux besoins émergeant chez les réfugiés et primo-arrivants dans un environnement complexe.

Convivial comme institution

Pour des raisons institutionnelles d'accès aux subsidés propres à la diversité de nos actions, Convivial est composé de 2 asbl : Convivium, asbl bicommunautaire, et Convivialités, asbl unicommunautaire francophone :

CONVIVIUM ASBL-VZW

- Première installation des réfugiés
- Services de support

Conseil d'administration de Convivium au 31/12/2023

Président : Marc Bronne; Trésorier : Gérard Van Roye ;
Administrateurs: Françoise Chomé, Pierre-Arthur de Bethune, Perrine de le Court, Thierry Gilmont, Marc Janssens de Varebeke, Charles Ntampaka, Philippe Sury, Nathalie Mazy et Diane Umunurwa.

Assemblée générale de Convivium au 31/12/2023

Alexis Broeders, Marie-Noëlle de Schoutheete, Jean-Luc Debay, Lionel Defraigne, Daniel Eklou, Pierre Gélis, Bruno Gilain, Faustin Kitoko Mangili, Carolyn Leffler-Roth, Bruno Lemaire, Florence Monier, Florida Mukeshimana, Carla Pecci Consonni, Roberto Pietrasanta, Roberta Pisacane-Pietrasanta, Guy Reniers, Sosthène Rukundo, Honoré Ufitinema, Marie Unzaniyinka, Jeanne-Françoise van der Stegen, Patrick Wautelet, François Bruylants, Emmanuel Bawin, Anne-Christine Roisin, François Roland et les membres du Conseil d'Administration.

CONVIVALITÉS ASBL

- Bureau d'Accueil pour Primo-Arrivants (BAPA)
- Insertion professionnelle
- Atelier de Formation par le Travail en menuiserie
- Insertion sociale et citoyenne

Conseil d'administration de Convivialités au 31/12/2023

Président : Marc Bronne ; Trésorier : Gérard Van Roye ;
Administrateurs: Pierre-Arthur de Bethune, Perrine de le Court, Thierry Gilmont, Philippe Sury, Marc Janssens de Varebeke, Nathalie Mazy et Diane Umunurwa

Assemblée Générale de Convivialités au 31/12/2023

Aurélie Bertozzi, Marie-Noëlle de Schoutheete, Pierre Gélis, Bruno Gilain, Alain Ghilissen, Carolyn Leffler-Roth, Roberta Pietrasanta Pisicane, Sosthène Rukundo, Claude Verstraete, François Bruylants, Anne-Christine Roisin, François Roland et les membres du Conseil d'Administration.



Transparence des comptes

Convivial gère les fonds disponibles en toute transparence. Les comptes sont approuvés par l'Assemblée Générale et sont vérifiés annuellement par un réviseur. En outre, les différents pouvoirs subsidiaires effectuent des contrôles réguliers à travers la remise de rapports périodiques et de diverses inspections. Convivial est également membre à travers son asbl Convivium de l'Association pour une Ethique dans la Récolte de Fonds (AERF) et publie ses comptes sur le portail Donoinfo.be. **Pour l'année 2023, nos comptes sont approuvés sans aucune réserve.**

Votre soutien nous est très précieux !



Nous aider par un don financier

Par virement ponctuel, par ordre permanent (mensuel ou trimestriel), via le bulletin de virement ou le n° de compte **BE33 2100 6777 3346** au nom de Convivium asbl-vzw. Pour les dons en ligne, rendez-vous sur le site web de Convivial. Convivial bénéficie de la déductibilité fiscale de 45% pour les dons de 40€ et plus.



Nous aider à trouver des logements à des prix raisonnables

Proposer un de vos logements, soutenir la recherche active de propriétaires ouverts à la location à des réfugiés. Contactez : logement@convivial.be



Nous aider par un legs

En tant qu'asbl, Convivial bénéficie en Région de Bruxelles-Capitale d'un taux de droit de succession réduit à 12.5%. D'autre part, par la formule du legs en duo, vous pouvez léguer une partie de vos biens à Convivial sans léser les personnes auxquelles vous souhaitez les léguer. Contactez votre notaire ou contactez direction@convivial.be

FAIRE UN DON : BE33 2100 6777 3346 au nom de Convivium asbl-vzw

Convivial tient à remercier pour leur appui

La Commission Communautaire Commune de Bruxelles Capitale (COCOM) et Iriscare, la Commission Communautaire Française de Bruxelles Capitale (COCOF), la Région de Bruxelles-Capitale (Insertion par le logement et ESD), la Fédération Wallonie-Bruxelles, la Vlaamse Gemeenschapscommissie Brussels Hoofdstedelijk Gewest (VGC), Le Fonds Européen Asile Migration Intégration (AMIF), le Fonds Social Européen (FSE+), l'Office National de l'Emploi (ONEM), l'Office Régional Bruxellois de l'Emploi (ACTIRIS), le Fonds Maribel Social, le Fonds 4S (Fonds social des Commissions paritaires 329.02 et 329.03), le Fonds de la Formation Continué des travailleurs de l'ISP bruxelloise, le Fonds « Réduire et Compenser » du secteur de l'ISP bruxelloise CP 329, l'Institut bruxellois francophone de formation professionnelle (Bruxelles-Formation), la Fondation Lombard Odier, La Fondation Roi Baudouin, le Ciré (Coordination et Initiatives pour Réfugiés et Etrangers), Sibelga, Credal SC, Miles4Migrants, Levi Strauss & Co, La Banque Alimentaire Bruxelles-Brabant asbl, Bycon Associates, Accenture N.V./S.A. (Belgium)

et tous les propriétaires solidaires et les généreux donateurs à titre individuel !



Convivium asbl-vzw représente Convivial en tant que membre de l'Association pour une Éthique dans les Récoltes de Fonds et adhère à son Code Éthique.



Si vous souhaitez recevoir nos appels à dons et attestations par mail, merci de nous le signaler en envoyant un mail à l'adresse suivante : donateurs@convivial.be



COMMISSION COMMUNAUTAIRE COMMUNE
GEMEENSCHAPPELIJKE GEMEENSCHAPSCOMMISSIE

*Bureau d'accueil agréé par la Cocom
Onthaalbureau erkend door de GGC

Convivial - Vivre et créer du lien en Belgique

Convivium asbl/vzw - Convivialités asbl

33-35 Rue du Charroi
1190 Bruxelles

T 02 503 43 46 (Accueil général)
T 02 315 39 00 (Bapa Convivial)

Comptes bancaires
BE87 5230 8011 4294
BE33 2100 6777 3346

Contact

Accueil: info@convivial.be

Bapa Convivial: info.bapa@convivial.be

Consultez notre site web

www.convivial.be

Suivez-nous aussi sur les réseaux sociaux

Facebook, Instagram et LinkedIn